



Everest Slot Kit

Руководство по сборке и подключению

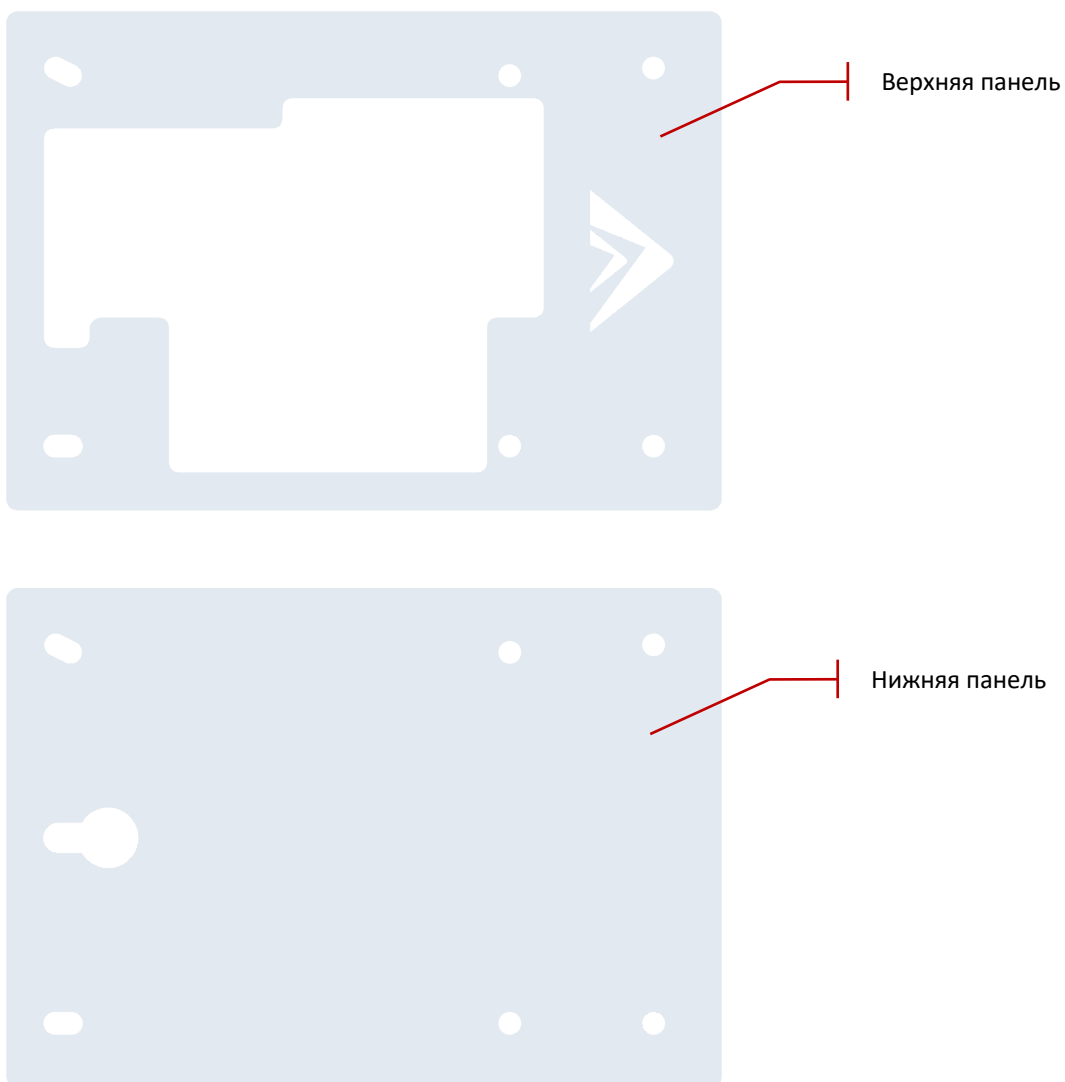
СОДЕРЖАНИЕ

1. Сборка и подключение SDB Unit
2. Сборка и подключение RFID Stacker Tag Reader
3. Сборка и подключение RFID Player Card Reader
4. Рекомендации по монтажу RFID Stacker Tag Reader и размещению RFID меток
5. Внешний вид собранных устройств

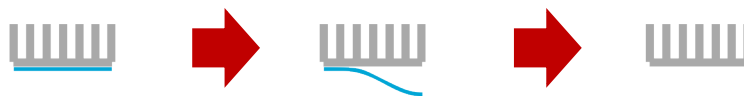
1. СБОРКА SDB UNIT

1.1. Подготовка к сборке SDB Unit

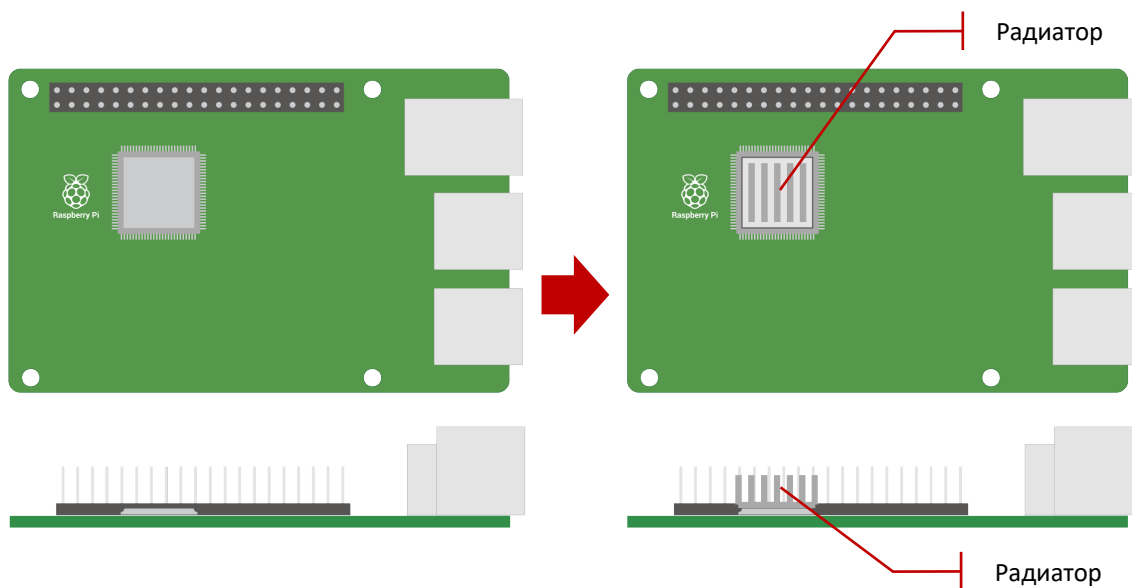
- 1.1.1. Снять защитную пленку с пластиковых панелей (с каждой стороны)



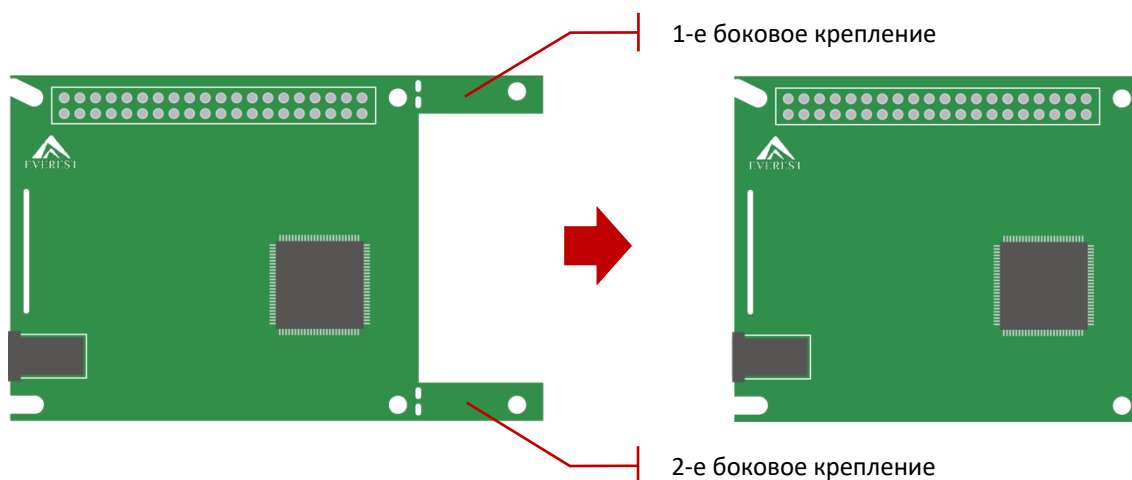
1.1.2. Отклеить защитную наклейку с термоскотча на радиаторе



1.1.3. Установить радиатор на микрокомпьютер Raspberry Pi

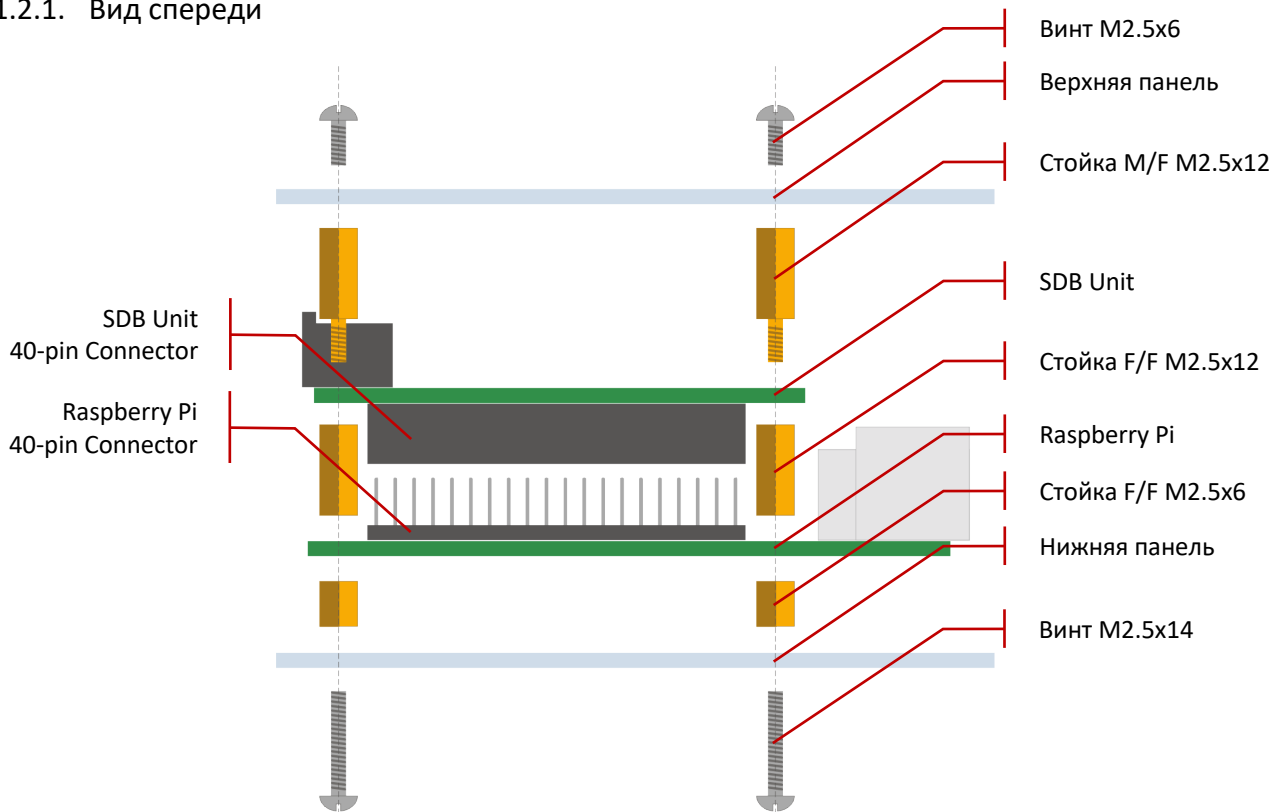


1.1.4. Отломить два боковых крепления



1.2. Сборка SDB Unit

1.2.1. Вид спереди

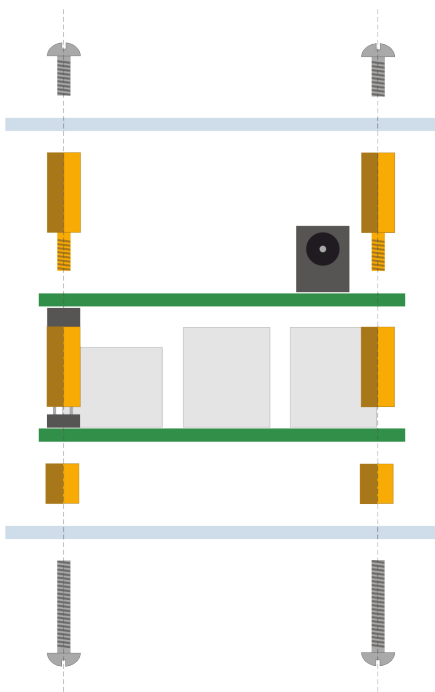


Винт M2.5x14 соединяет две стойки (F/F M2.5x6 и F/F M2.5x12)



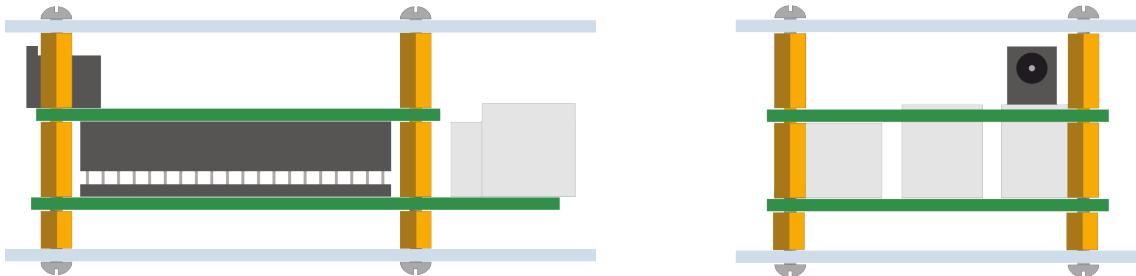
Разъем 40-pin SDB Unit стыкуется с разъемом 40-pin Raspberry Pi.
Зазор между разъемами после стыковки может составлять около 1 мм.

1.2.2. Вид сбоку

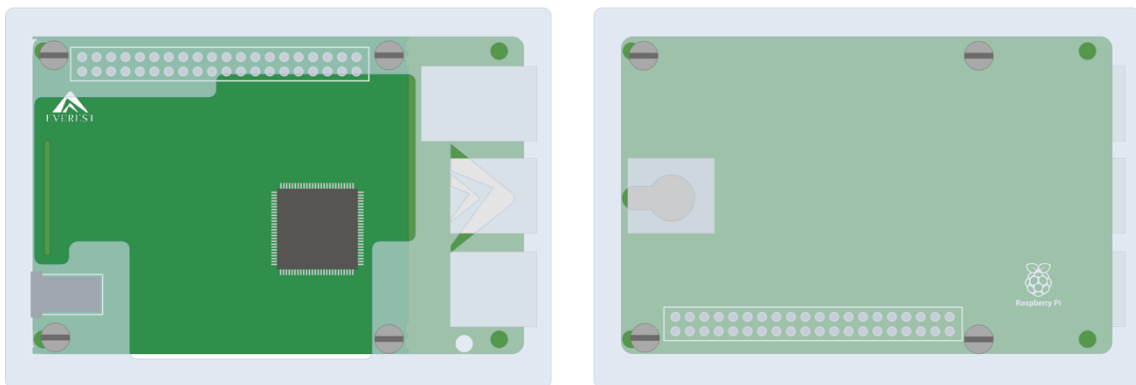


1.2.3. Результат сборки

Вид спереди и сбоку



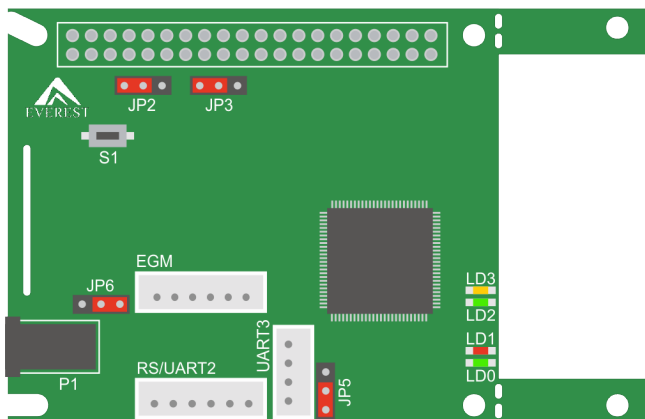
Вид сверху и снизу



1.3. Подключение SDB Unit

Конфигурация:

- Микрокомпьютер: Raspberry Pi
- Питание: 3.3V
- Интерфейс EGM: RS232
- Интерфейс считывателей RFID: UART



1.3.1. Установка джамперов

- **JP2** – крайнее левое положение
- **JP3** – крайнее левой положение
- **JP5** – крайнее нижнее положение
- **JP6** – крайнее правое положение

1.3.2. Подключение кабелей

- **EGM** – SAS EGM (Кабель EGM, разъем CHU6)
- **RS/UART2** – RFID Player Card Reader (Кабель RFID Player, разъем CHU6)
- **UART3** – RFID Stacker Tag Reader (Кабель RFID Stacker, любой разъем CHU4)
- **P1** – Питание SDB Unit (12V, 1.5A)

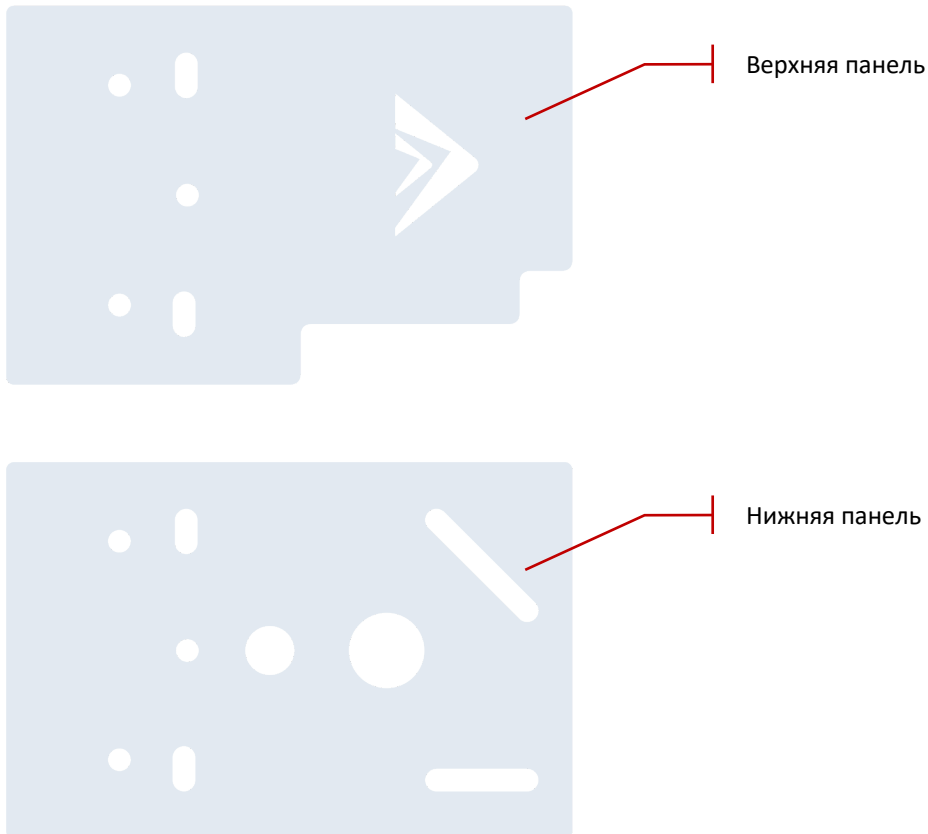


Отдельное (дополнительное) питание для Raspberry Pi не требуется

2. СБОРКА RFID STACKER TAG READER

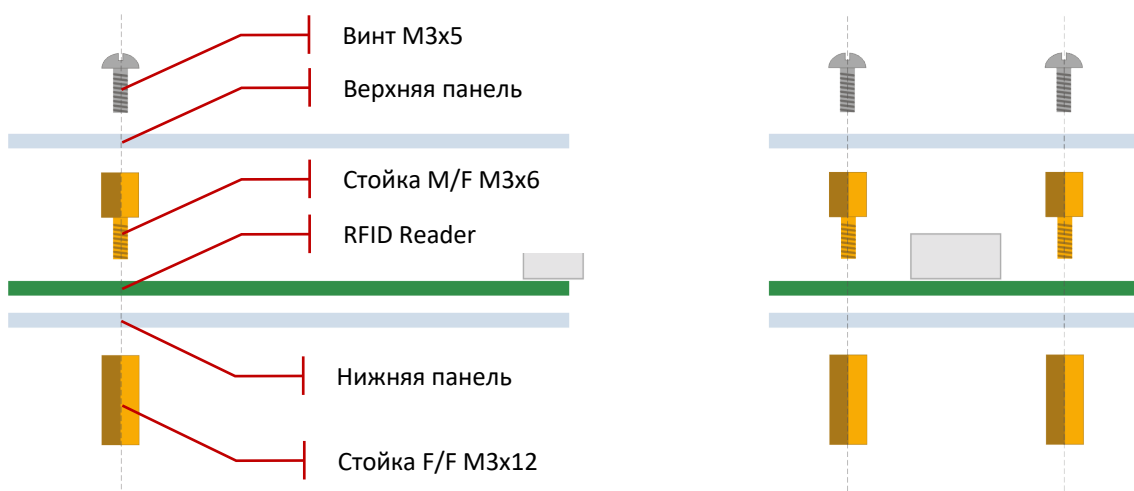
2.1. Подготовка к сборке RFID Stacker Tag Reader

2.1.1. Снять защитную пленку с пластиковых панелей (с каждой стороны)

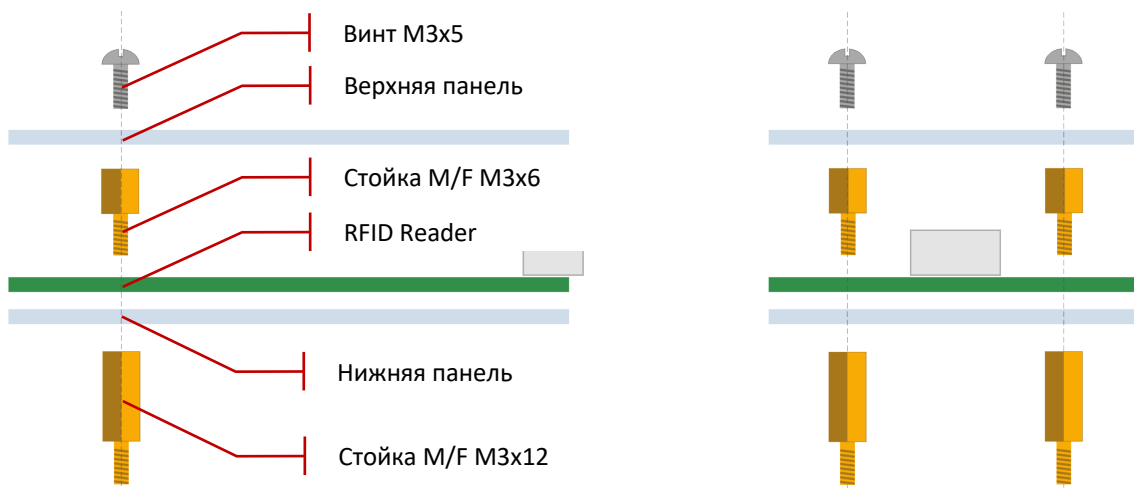


2.2. Сборка RFID Stacker Tag Reader

2.2.1. Вид спереди и сбоку (вариант сборки 1)



2.2.2. Вид спереди и сбоку (вариант сборки 2)



2.2.3. Результат сборки

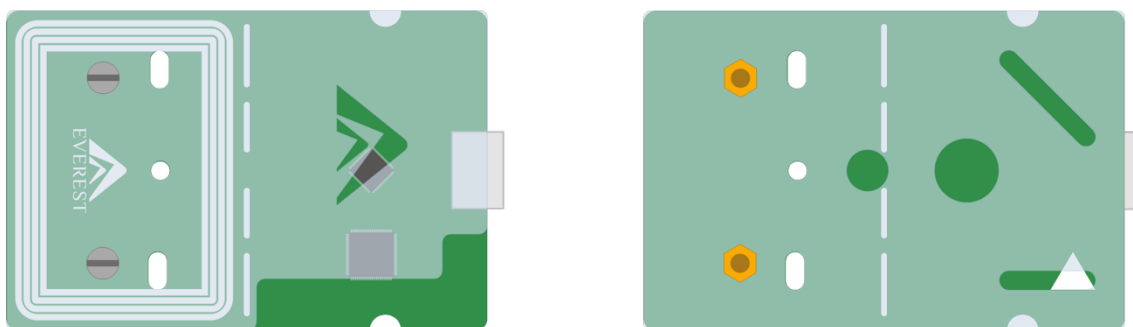
Вид спереди и сбоку (вариант 1)



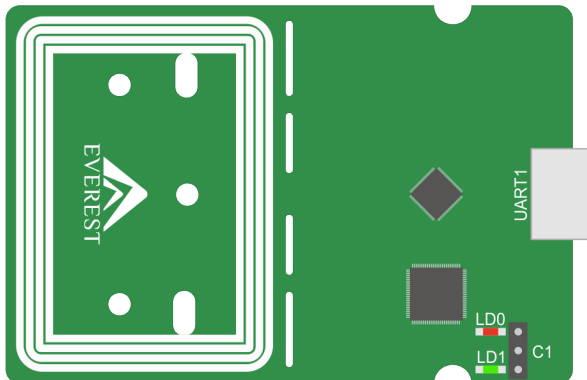
Вид спереди и сбоку (вариант 2)



Вид сверху и снизу



2.3. Подключение RFID Stacker Tag Reader



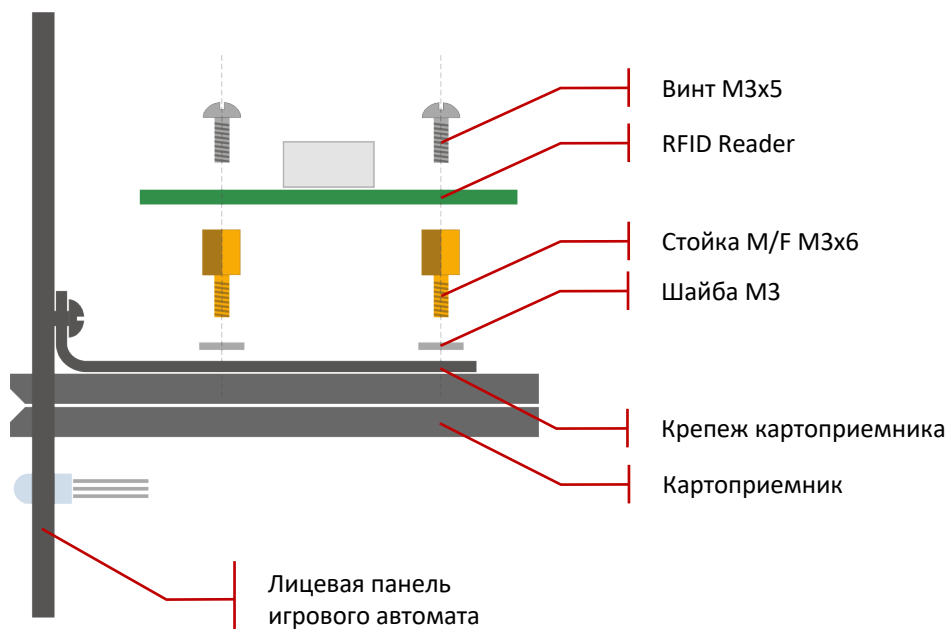
2.3.1. Соединение кабелей

- **UART1** – Любой разъем CHU4 кабеля RFID Stacker (Кабель CHU4 – CHU4)

3. СБОРКА RFID PLAYER CARD READER

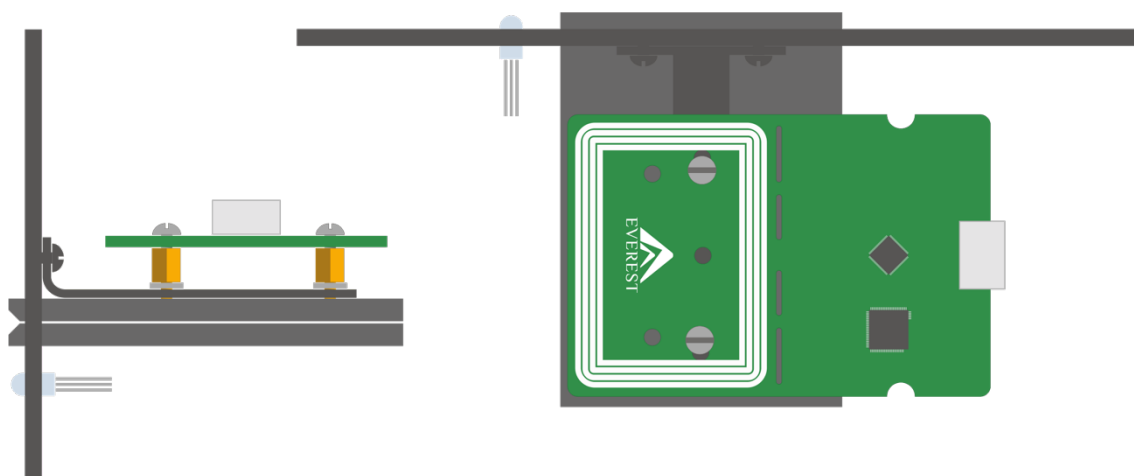
3.1. Сборка RFID Player Card Reader

3.1.1. Вид сбоку

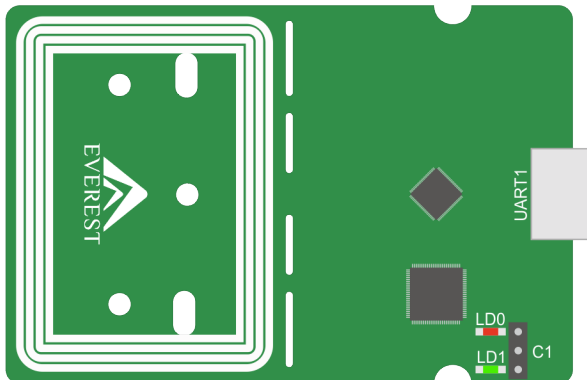


3.1.2. Результат сборки

Вид сбоку и сверху



3.2. Подключение RFID Player Card Reader



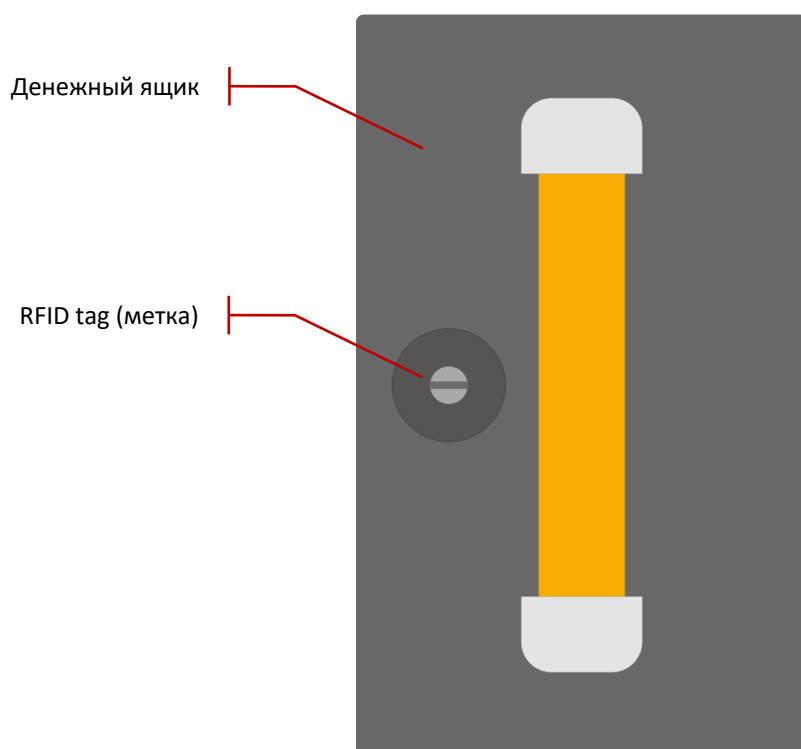
3.2.1. Соединение кабелей

- **UART1** – Разъем CHU4 кабеля RFID Stacker (Кабель CHU6 – CHU4)
- **C1** – К светодиоду считывателя на лицевой панели игрового автомата:
 - *Верхний контакт – RED*
 - *Центральный контакт – GND*
 - *Нижний контакт – GREEN*

4. РЕКОМЕНДАЦИИ ПО МОНТАЖУ RFID STACKER TAG READER И РАЗМЕЩЕНИЮ RFID МЕТОК

4.1. Монтаж RFID меток

RFID tag (метку) рекомендуется установить на переднюю часть денежного ящика около ручки или под ней. Данное расположение не позволит металлическим частям корзины купюроприемника экранировать RFID метку.



В случае использования металлических денежных ящиков, необходимо между ящиком и меткой проложить ферритовую подложку толщиной не менее 1.5 мм.

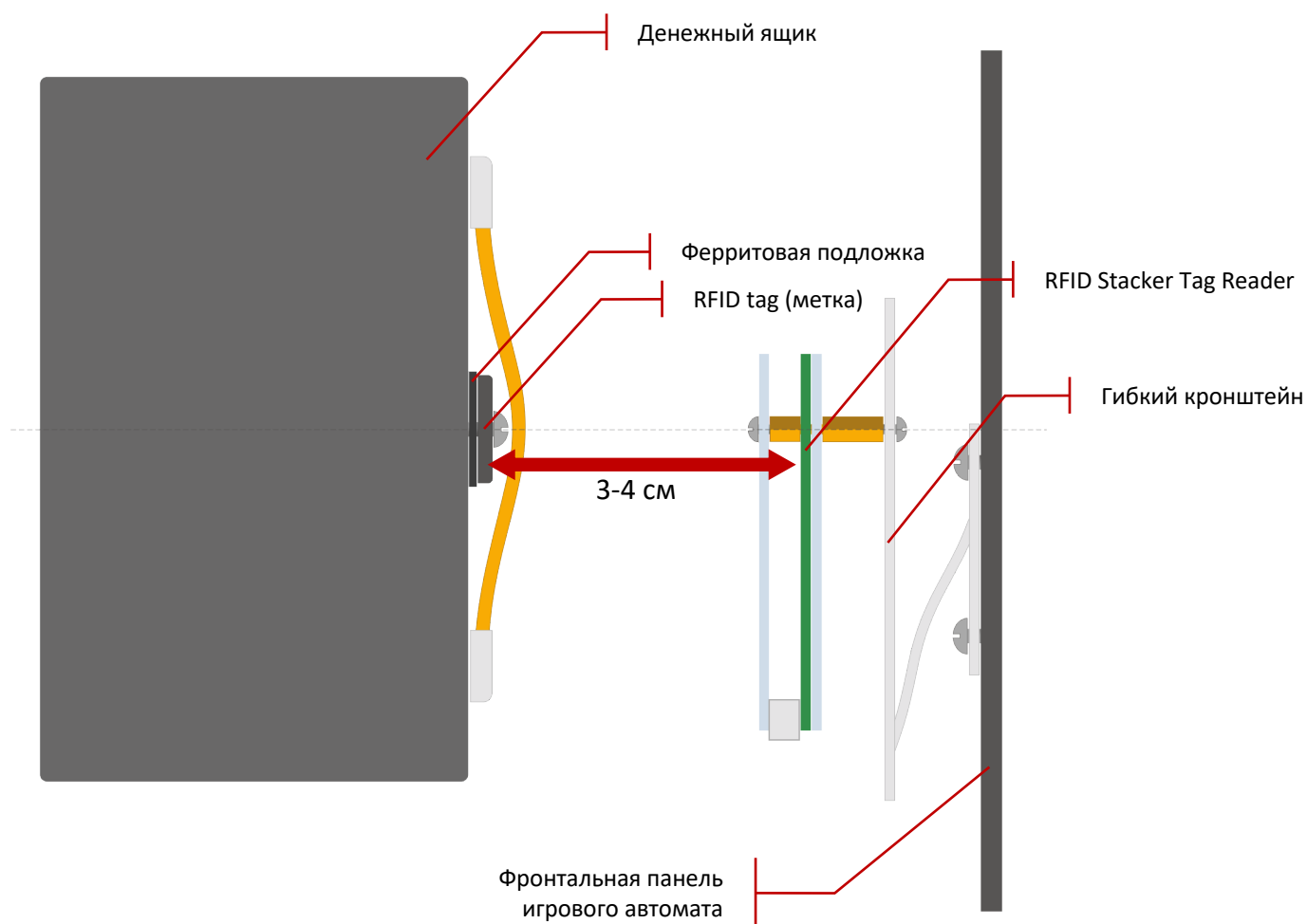
4.2. Монтаж RFID Stacker Tag Reader

RFID Stacker Tag Reader (считыватель) рекомендуется устанавливать на фронтальную дверь игрового автомата с внутренней стороны так, чтобы антенна считывателя находилась строго напротив RFID меткой денежного ящика.

Крепление считывателя на дверь игрового автомата может быть выполнено с помощью гибких кронштейнов, позволяющих изменять глубину расположения считывателя в зависимости от типа игрового автомата.

При закрытии двери игрового автомата, расстояние между антенной считывателя и RFID меткой не должно превышать 3-4 см.

Для крепления считывателя к гибкому кронштейну на задней пластиковой панели считывателя предусмотрены дополнительные универсальные технологические отверстия.



4.3. Внешний вид RFID метки (слева) и ферритовой подложки (справа)

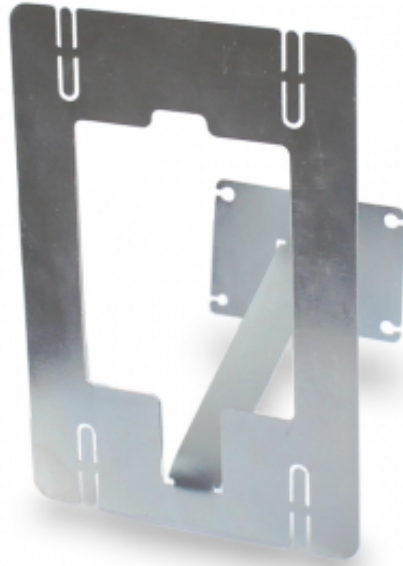


4.4. Внешний вид денежного ящика с установленной ферритовой подложкой и RFID меткой



4.5. Варианты гибких кронштейнов

Вариант 1

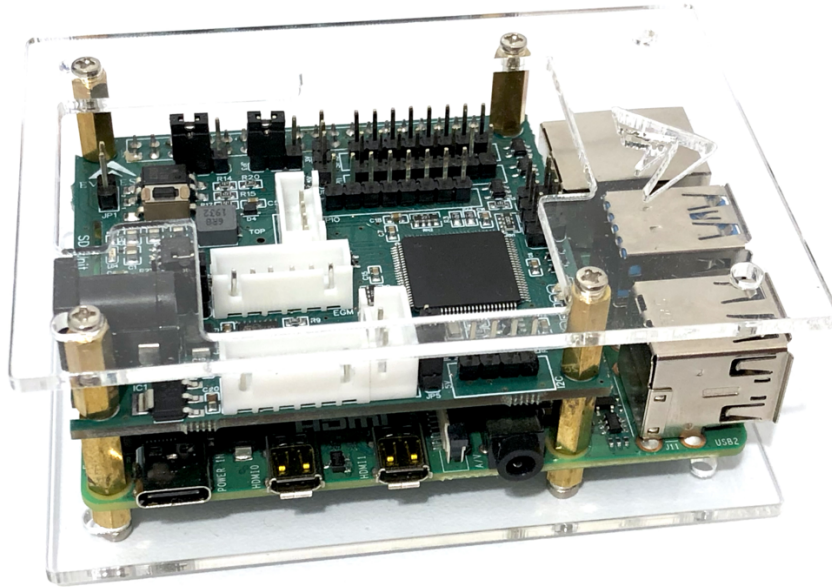


Вариант 2



5. ВНЕШНИЙ ВИД СОБРАННЫХ УСТРОЙСТВ

5.1. SDB Unit



5.2. RFID Player Card Reader



5.3. RFID Stacker Tag Reader

